

المؤشرات الإحصائية الرئيسية النقدية

غشت 2013



خلال شهر غشت، ارتفع المجمع م3 على أساس سنوي بنسبة 0,3% ليصل إلى 1013 مليار درهم. ويعزى هذا التطور إلى تحسن الموجودات الخارجية الصافية للبنوك التي بلغت 6,7 مليار درهم مقابل 0,8 مليار في يوليوز. وبالمقابل، تراجعت الديون الصافية لمؤسسات الإيداع على الإدارة المركزية بنسبة 1,4% مقابل ارتفاعها بواقع 10,3% شهرا من قبل، بينما تقلصت الاحتياطيات الدولية الصافية بنسبة 0,5% بعد 0,4%. أما في ما يخص الائتمان البنكي، فقد انخفض بشكل طفيف بنسبة 0,1%.

ويشمل تطور الائتمان البنكي انخفاض تسهيلات الخزينة الممنوحة للشركات غير المالية الخاصة بنسبة 1,5% بعد ارتفاعها بواقع 0,7% في يوليوز، وتزايد قروض التجهيز والقروض العقارية بنسبة 0,4% و 0,9% على التوالي بعد انخفاضها بواقع 2,6% و 0,2% في الشهر السابق.

وحسب المكونات، انعكس تطور المجمع م3 بالخصوص على مستوى التداول النقدي الذي ارتفع بنسبة 2,9% مقابل 1,1% في يوليوز، ارتباطا بحلول العطلة الصيفية وعيد الفطر. وفي ما يتعلق بالودائع لدى البنوك، فقد نمت الودائع تحت الطلب بنسبة 0,7% بعد تراجعها بما قدره 1,3%، بينما تراجعت الودائع لأجل بنسبة 1,1% بدلا من ارتفاعها بنسبة 0,5% شهرا من قبل. وبخصوص سندات مؤسسات التوظيف الجماعي النقدية، فقد تراجعت بنسبة 9,5% مقابل ارتفاعها بواقع 7,5% في يوليوز.

على أساس سنوي، واصل نمو المجمع م3 تسارعه الذي انطلق في مارس 2013 ليصل إلى 6,4% بعد 5,8% في يوليوز 2013. ويشمل هذا التطور تحسن وتيرة نمو الائتمان البنكي إذ انتقل من 2,2% إلى 2,6% وتباطؤ وتيرة نمو الديون الصافية على الإدارة المركزية من 26,8% إلى 21,8% والاحتياطيات الدولية الصافية من 5,8% إلى 4,3%.

ويعزى تحسن الائتمان البنكي، خلال شهر غشت، بالأساس إلى ارتفاع كل من تسهيلات الخزينة والقروض المقدمة للمعشدين العقاريين بنسبة 1,2% و 1,4% مقابل انخفاضها بما قدره 0,8% و 2% على التوالي خلال شهر يوليوز. أما بالنسبة لفئات القروض الأخرى، فقد تراجعت قروض الاستهلاك من 2,9% إلى 2,4% بينما انتقلت قروض التجهيز من 1,2% إلى 0,7% ارتباطا بتباطؤ وتيرة نمو القروض المقدمة للشركات غير المالية العمومية من 13,2% إلى 6,2%.

وحسب الوحدات الاقتصادية، تسارعت وتيرة نمو القروض الممنوحة للقطاع الخاص من 1,2% إلى 2,5% نتيجة لارتفاع القروض المخصصة للشركات غير المالية الخاصة بنسبة 1% بعد انخفاضها بواقع 1,6% في يوليوز ولتباطؤ نمو القروض الموجهة للأسر من 5,7% إلى 5%. أما في ما يخص القروض المقدمة للشركات غير المالية العمومية، فقد تراجعت وتيرة نموها من 21,8% إلى 13,3%.

وحسب المكونات، يعزى تحسن وتيرة نمو المجمع م3 بالخصوص إلى تسارع وتيرة نمو الودائع تحت الطلب لدى البنوك من 4,1% إلى 5,7% والتداول النقدي من 5,3% إلى 6,4%. وبالمقابل، تباطأت وتيرة نمو سندات مؤسسات التوظيف الجماعي النقدية حيث انتقلت من 19,2% إلى 3,6%.

وحسب القطاعات المؤسساتية، نما المبلغ الجاري للأصول النقدية التي تملكها كل من الأسر والشركات غير المالية الخاصة من 6% إلى 6,5% ومن 4,8% إلى 6% على التوالي. وعلى العكس من ذلك، تراجعت أصول القطاع العمومي¹ بنسبة 9,8% بعد ارتفاعها بواقع 2,3% شهرا من قبل.

¹ الشركات غير المالية العمومية والجماعات المحلية

المؤشرات الرئيسية للاحصاءات النقدية

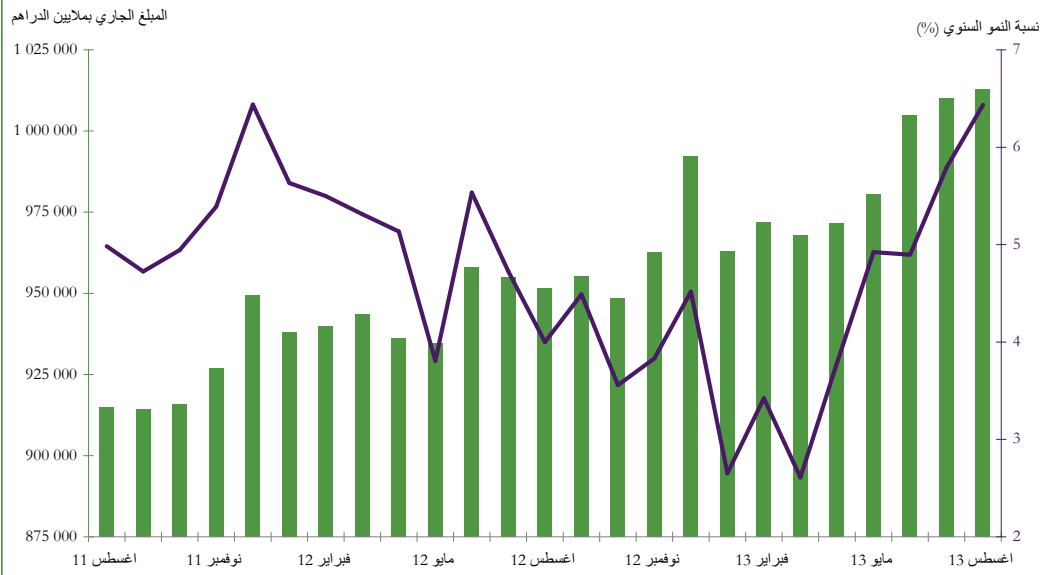
(بملايين الدراهم)

التغيرات (%)			التغيرات		المبلغ الجاري				
أغسطس 12 / أغسطس 13		أغسطس 13 / يوليو 13	أغسطس 12 / أغسطس 13	أغسطس 13	أغسطس 12	يوليو 13	أغسطس 13		
▲	5,5	▲	1,1	32 331	6 715	593 123	618 739	625 454	المجمع م 1
▲	6,0	▲	1,0	42 056	7 561	701 193	735 688	743 249	المجمع م 2
▲	6,4	▲	0,3	61 229	2 535	951 490	1 010 183	1 012 719	المجمع م 3
▲	7,2	▼	-0,1	25 533	-449	354 561	380 543	380 095	التوظيفات السائلة
▲	6,4	▲	2,9	10 383	4 883	163 352	168 851	173 735	التداول الإئتماني
▲	6,3	▲	0,4	41 489	3 132	660 711	699 069	702 201	الودائع البنكية ذات الطابع النقدي (1)
▲	5,7	▲	0,7	21 991	2 926	385 845	404 911	407 836	ودائع تحت الطلب لدى البنوك
▲	3,6	▼	-1,1	5 175	-1 577	142 005	148 756	147 179	ودائع لأجل و سندات الصندوق لدى البنوك
▲	3,6	▼	-9,5	1 992	-5 975	54 817	62 784	56 809	سندات مؤسسات التوظيف الجماعي في السوق النقدية
▲	4,3	▼	-0,5	6 133	- 763	144 111	151 007	150 244	صافي الاحتياطات الدولية
▲	21,8	▼	-1,4	26 255	-2 057	120 418	148 731	146 674	الديون الصافية على الإدارة المركزية
▲	3,0	▲	0,1	23 856	423	807 966	831 399	831 822	ديون على الاقتصاد
▲	2,8	▼	-0,1	19 690	-623	711 174	731 487	730 865	ديون مؤسسات الإيداع الأخرى
▲	2,6	▼	-0,1	18 252	-782	705 664	724 699	723 916	قروض بنكية
									حسب الغرض الإقتصادي
▲	5,5	▲	0,9	12 043	1 975	218 196	228 264	230 240	قروض العقار
▲	8,2	▲	0,3	11 943	536	146 522	157 928	158 465	قروض السكن
▲	1,4	▲	2,0	991	1 333	68 475	68 132	69 466	القروض المقدمة للمنعشين العقاريين
▲	1,2	▼	-1,8	2 093	-3 390	180 266	185 749	182 359	حسابات مدينة وتسهيلات الخزينة
▲	0,7	▲	0,4	953	476	134 671	135 147	135 624	قروض التجهيز
▲	2,4	▼	-0,4	933	-177	39 539	40 650	40 473	قروض للاستهلاك
▼	-2,2	▲	0,2	-2 182	224	97 621	95 216	95 439	ديون مختلفة على الزبناء
▲	12,5	▲	0,3	4 413	110	35 370	39 672	39 782	ديون معلقة الأداء
▼	-1,2	▼	-0,2	-1 047	-149	85 411	84 513	84 364	مؤسسات مالية أخرى
▲	12,0	▼	-2,7	4 848	-1 261	40 381	46 490	45 229	قطاع عمومي
▲	8,5	▼	-0,3	910	-30	10 757	11 698	11 667	إدارات محلية
▲	13,3	▼	-3,5	3 938	-1 230	29 624	34 792	33 562	مؤسسات غير مالية عمومية
▲	2,5	▲	0,1	14 451	627	579 872	593 696	594 323	قطاع خاص
▲	1,0	▼	-0,1	3 462	-272	337 916	341 650	341 378	مؤسسات غير مالية أخرى
▲	4,5	▲	0,4	10 988	899	241 956	252 046	252 945	أسرو مؤسسات لا تستهدف الربح وتخدم الأسر

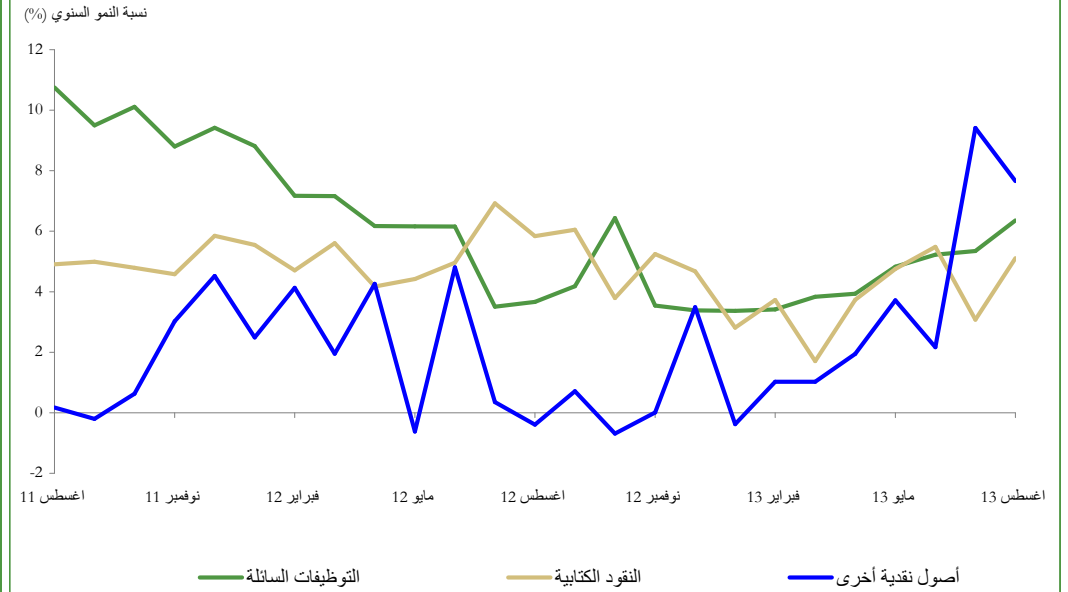
1- مجموع ودائع حازرو النقود لدى النظام البنكي باستثناء الودائع المقننة وودائع الضمان

2- البنوك و مؤسسات التوظيف الجماعي في السوق النقدية

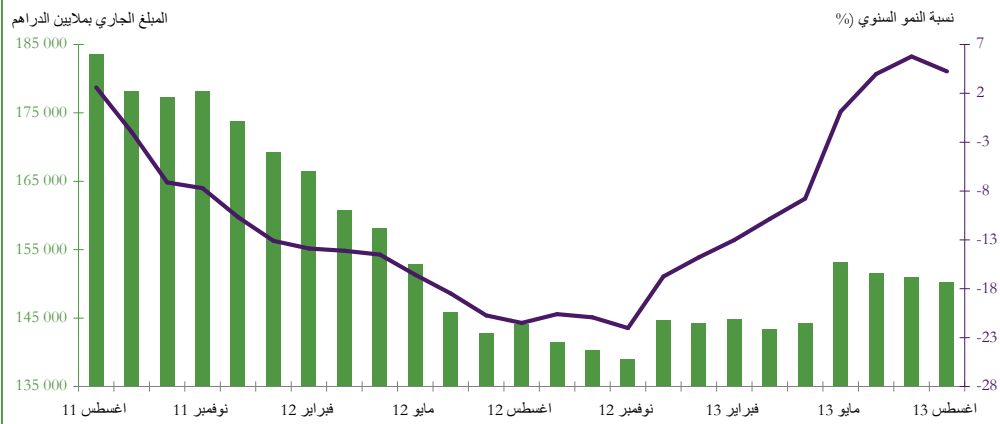
الرسم البياني 1: التطور السنوي للمجمع النقدي 3م



الرسم البياني 2: التطور السنوي لمكونات المجمع النقدي 3م



الرسم البياني 3: تطور صافي الاحتياطات الدولية



الرسم البياني 4: التطور السنوي للقروض البنكية حسب الغرض الاقتصادي

